

Панорама народов на фоне Европы. Южные славяне (серия V)

[Олег Балановский](#)

Фрагмент из книги "Генофонд Европы"

Македонцы, сербы, хорваты, боснийцы и герцеговинцы (а также рассмотренные в предыдущем разделе словенцы) формируют группу южных славян в пределах индоевропейской лингвистической семьи. Географически эти народы объединяет их принадлежность к Балканам. Их генетическое своеобразие не только по Y-хромосоме, но и по аутосомным широкогеномным маркерам детально рассмотрено в главе 6. Это своеобразие связывается с сохранением субстратного генофонда тех балканских племен и народов, которые стали говорить на славянских языках, но сохранили свои особенности. Их генетический ландшафт можно назвать «южнославянским», помня, что рассмотренные выше словенцы (рис. 5.34) являются исключением (наличие хотя бы одного исключения для каждой серии стало уже правилом).

Основной паттерн их обобщенного генетического ландшафта, приведенного на рис. 5.35, задается тем, что северная граница как раз проходит по границе Балкан, а южная не затрагивает ареалы греков и албанцев.

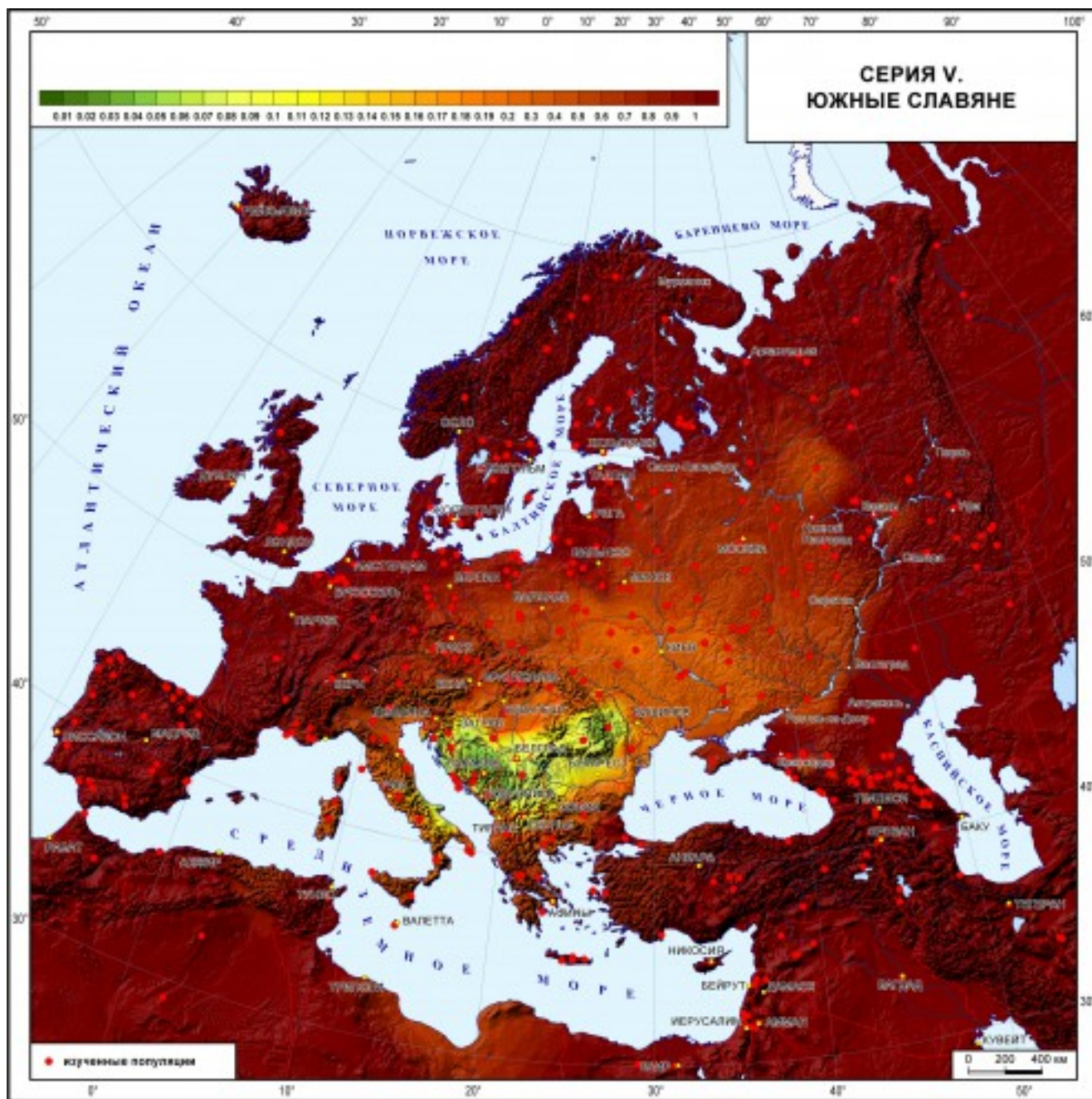


Рис. 5.35. Карта обобщенного генетического ландшафта южных славян по гаплогруппам Y-хромосомы.

(Построена как средняя по пяти картам генетических расстояний от боснийцев, популяций Герцеговины, македонцев, сербов, хорватов).

КАРТОГРАФИРОВАНИЕ СХОДСТВА С ГЕНОФОНДОМ МАКЕДОНЦЕВ (рис. 5.36)

Впрочем, карта генетических расстояний от македонцев сразу вносит ожидаемые коррективы в южную границу ландшафта: она отчасти заходит и на северные территории современных Греции и Албании, и на юг Италии. При этом северо-запад южнославянского ареала генетически чужд македонцам: территории современных не только Словении, но и Хорватии, Боснии и Герцеговины, окрашены на карте в красные тона генетически несходных популяций. Однако популяции сербов генетически близки к македонцам, образуя с ними единый массив сходных генофондов, окрашенных на карте в зеленые тона. Этот массив тянется на восток, охватывая популяции румын, а окрашенные в желтые тона области умеренных генетических различий доходят до значительной части северо-западного побережья Черного моря.

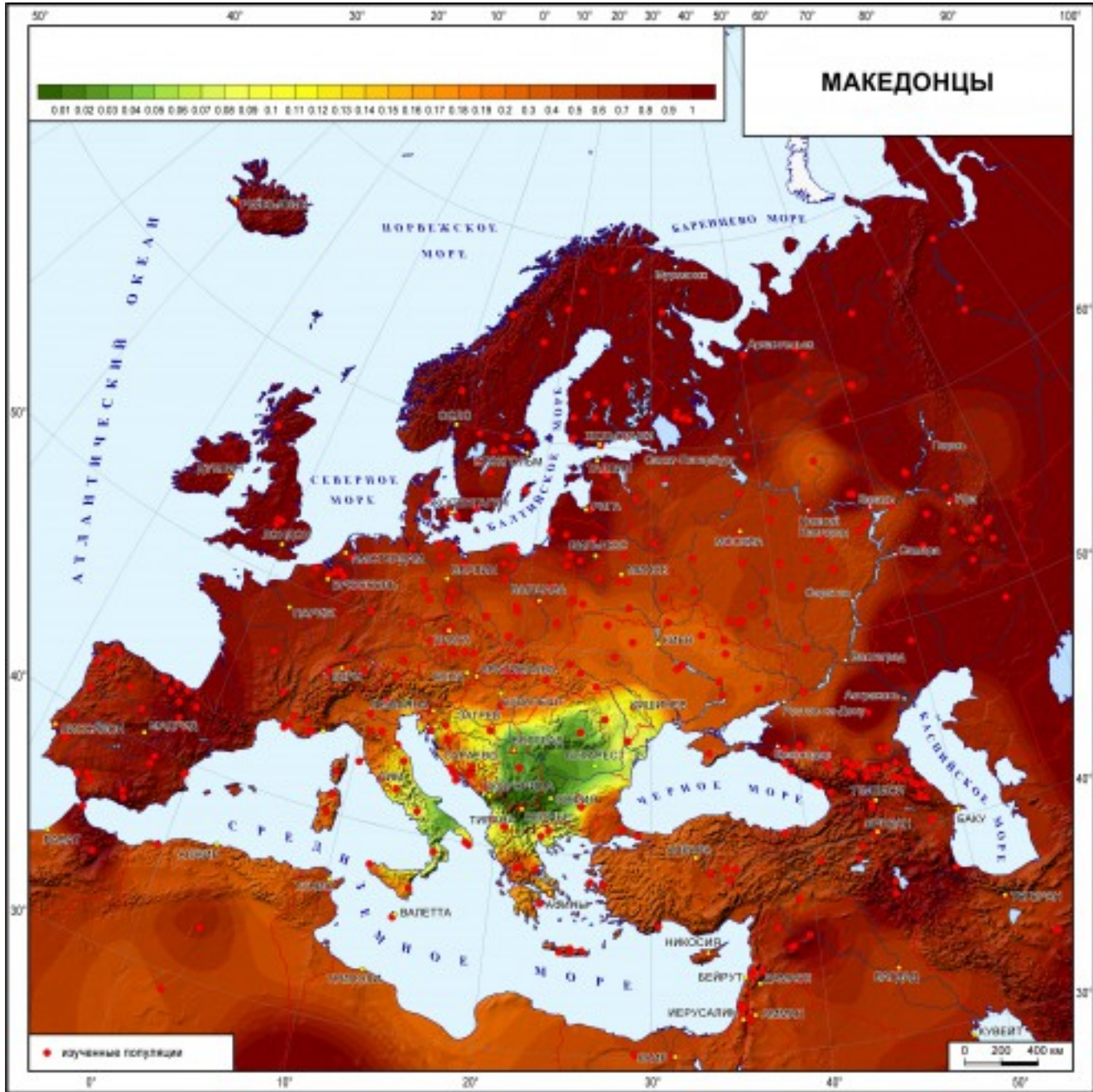


Рис. 5.36. Карта генетических расстояний от македонцев (генетический ландшафт по гаплогруппам Y-хромосомы).

КАРТОГРАФИРОВАНИЕ СХОДСТВА С ГЕНОФОНДОМ СЕРБОВ (рис. 5.37)

Карта генетических расстояний от сербов (рис. 5.37) очень сходна с генетическим ландшафтом македонцев (рис. 5.36). Их небольшие отличия соответствуют ожиданиям: южная граница зоны сходства с сербами не заходит в Албанию и Грецию, но зато северо-запад южнославянского ареала оказывается уже генетически более близок к сербам – генофонды Хорватии, Боснии и Герцеговины окрашены на карте в желто-зеленые тона. Этот массив вновь тянется на восток, охватывая популяции румын и северо-западного побережья Черного моря.

В целом сербы и македонцы характеризуются наибольшей площадью ареала генетически сходных с ними популяций среди всех южных славян. Возможно, они в наибольшей степени воспроизводят генетическую общность южных славян и могут служить основной моделью при ее реконструкции.

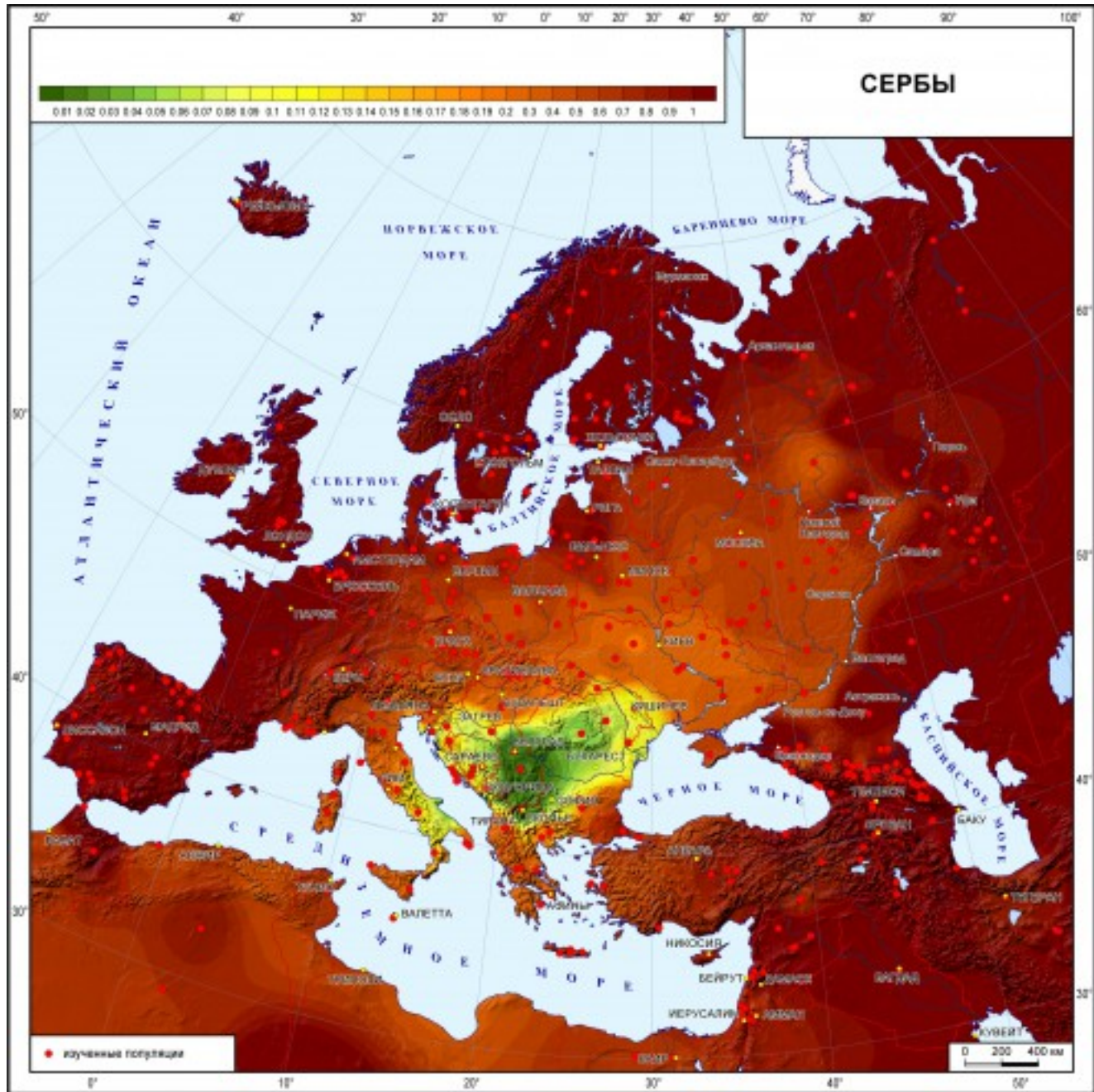


Рис. 5.37. Карта генетических расстояний от сербов (генетический ландшафт по гаплогруппам Y-хромосомы).

КАРТОГРАФИРОВАНИЕ СХОДСТВА С ГЕНОФОНДОМ ХОРВАТОВ (рис. 5.38), БОСНИЙЦЕВ (рис. 5.39) И ПОПУЛЯЦИЙ ГЕРЦЕГОВИНЫ (рис. 5.40)

Все три карты имеет смысл рассматривать вместе, поскольку их сходство очень велико. Во-первых, все они имеют меньший, чем у сербов и македонцев, ареал генетически сходных популяций (зеленые тона). Во-вторых, они составляют как бы часть генетического ландшафта сербов и македонцев.

Естественно, что зеленая зона максимально близких генетических популяций сосредоточена в их этнических ареалах, однако желто-зеленые тона генетического сходства вновь рукавом простираются на территорию современной Румынии, но не доходят до черноморского побережья. При этом генетические ландшафты хорватов и боснийцев практически неотличимы друг от друга, а карта расстояний от генофонда популяций Герцеговины представляет их локальный вариант, примыкающий к Адриатике.

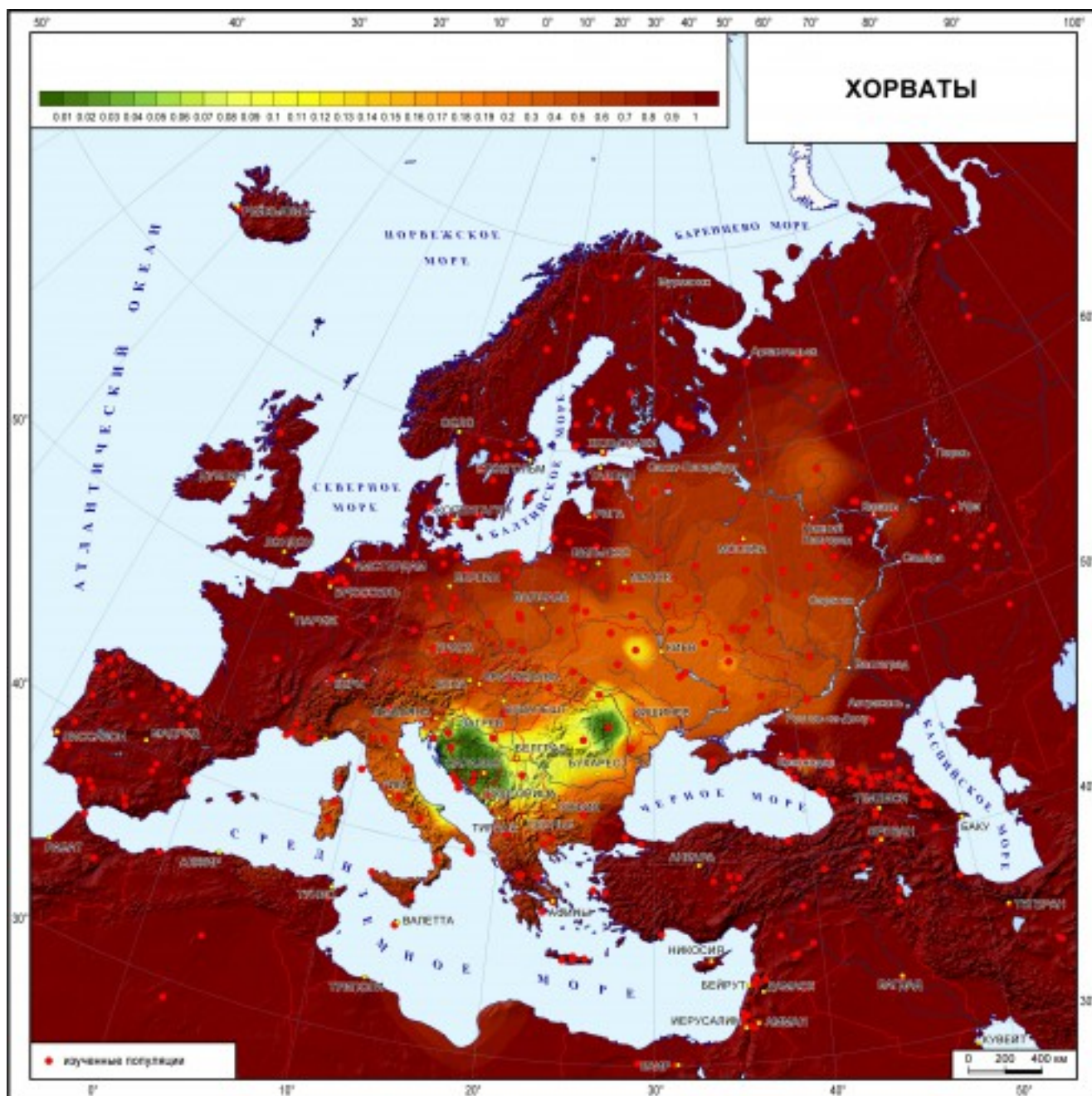


Рис. 5.38. Карта генетических расстояний от хорватов (генетический ландшафт по гаплогруппам Y-хромосомы).

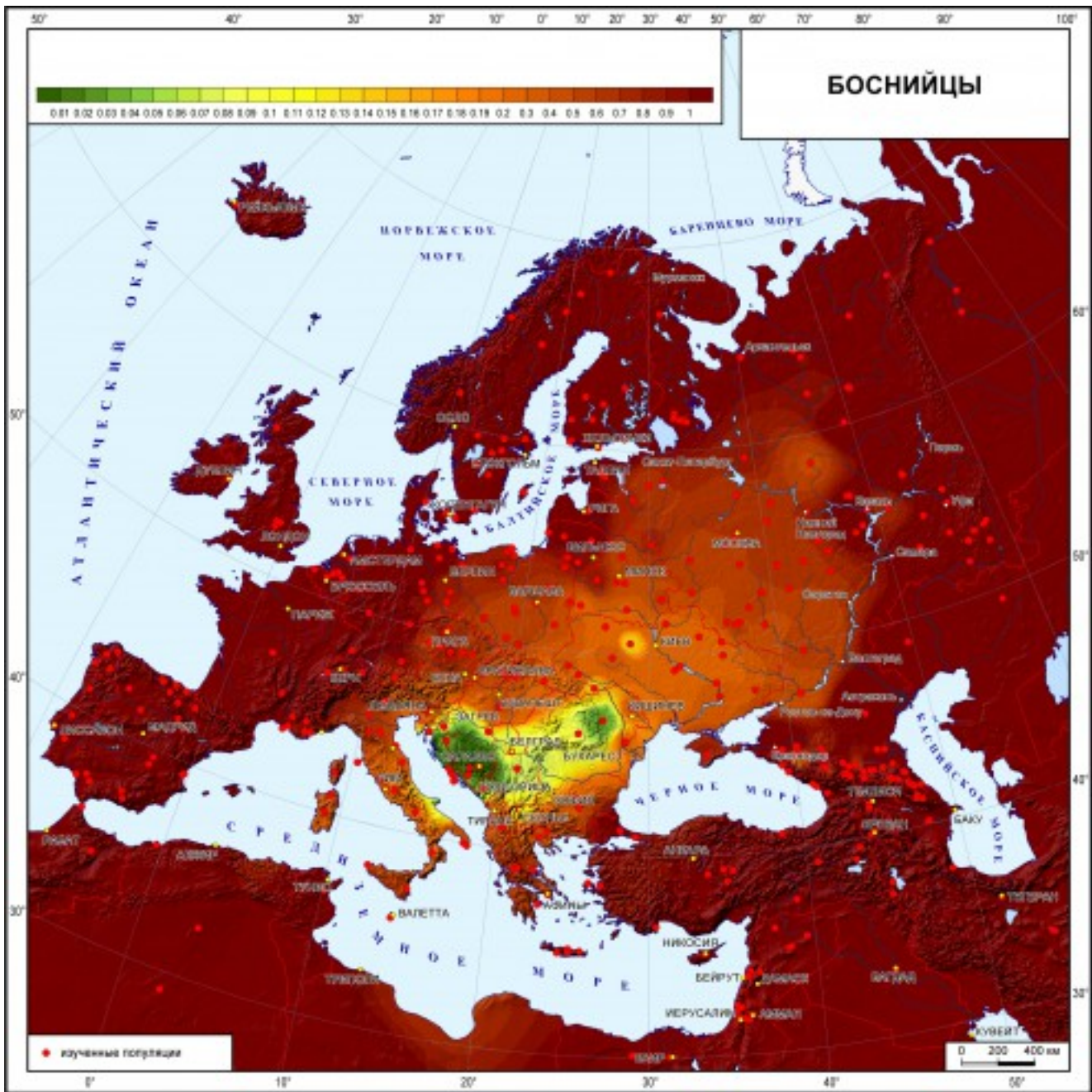


Рис. 5.39. Карта генетических расстояний от боснийцев (генетический ландшафт по гаплогруппам Y-хромосомы).

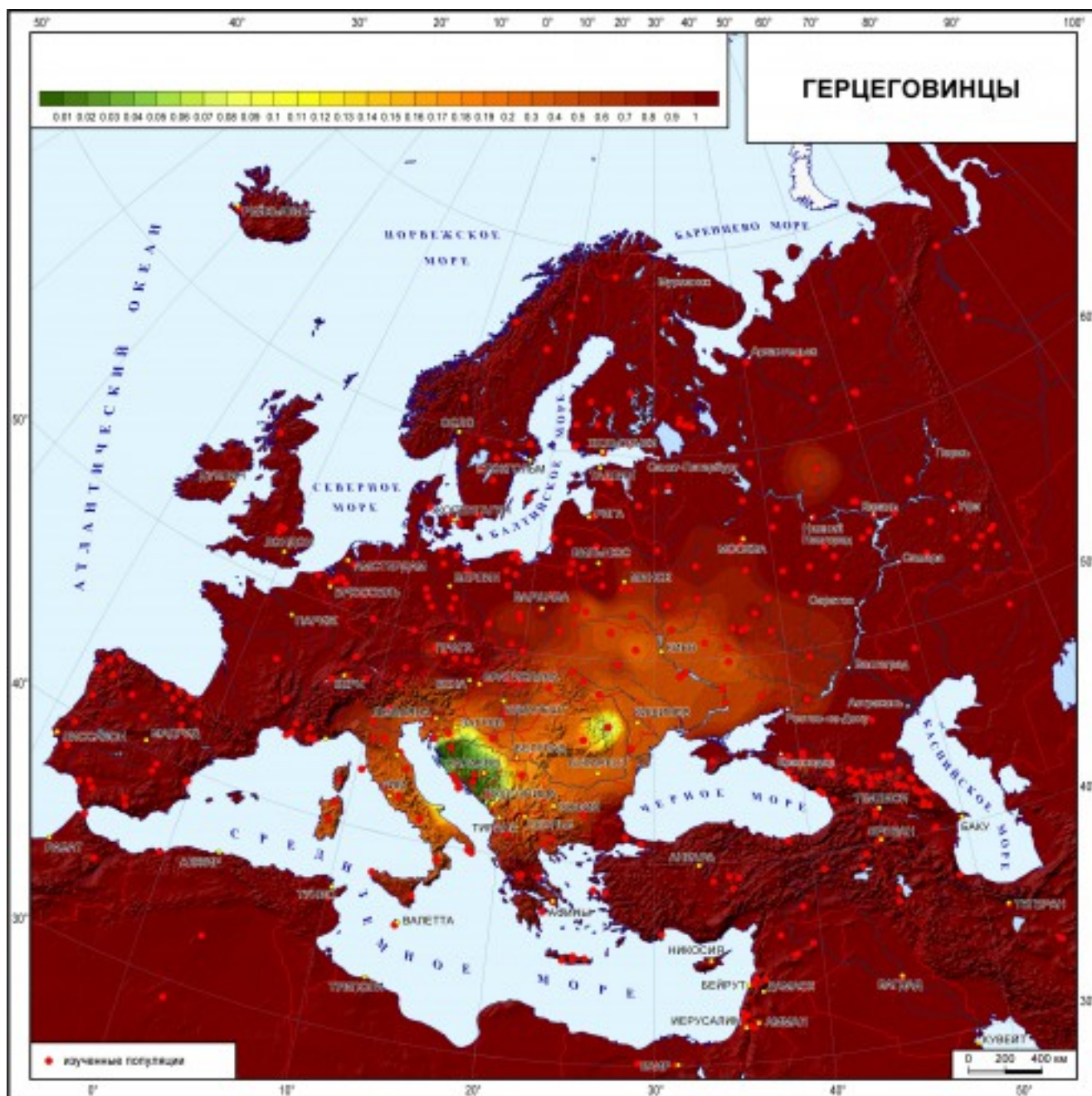


Рис. 5.40. Карта генетических расстояний от народов Герцеговины (генетический ландшафт по гаплогруппам Y-хромосомы).