

# Панорама народов на фоне Европы. Обрамление Европы (серия VI)

[Олег Балановский](#)

Рас-стояние: вёрсты, мили...  
Нас рас-ставили, рас-садили,  
Чтобы тихо себя вели  
По двум разным концам земли.  
*Марина Цветаева*

К сожалению, объем книги не позволяет привести и описать генетические ландшафты от каждого из народов Европы – для этого нужна отдельная книга. Но чтобы увидеть, насколько велики различия генофондов даже европейской окраины Евразии, рассмотрим генофонды трех этносов, окаймляющих пространство народов, рассмотренных в пяти предыдущих сериях. Эти три этноса – албанцы, шведы, ногайцы — не только географически «расставлены» по трем «концам земли», но и генетически они оказываются полярно различными, как бы оформляя масштаб разнообразия генофонда Европы.

## КАРТОГРАФИРОВАНИЕ СХОДСТВА С ГЕНОФОНДОМ АЛБАНЦЕВ (рис. 5.41)

Эта карта является естественным продолжением предыдущей балканской серии (раздел 5.5). Но она являет совсем иной паттерн: он весь обращен не только к югу Балкан, но и к Средиземноморью в целом. Генетически близкими к албанцам оказываются популяции всей Греции, желто-зеленые тона небольших генетических различий захватывают не только Сицилию и запад Малой Азии, но и африканское побережье.

Такой генетический ландшафт можно назвать «средиземноморским», и албанцы могут выступать представителем «средиземноморского генетического полюса» Европы. При этом европейский генофонд в целом оказывается албанцам почти чуждым: европейский континент окрашен в интенсивно красные тона максимальных генетических отличий, в то время как Средиземноморское побережье не только Европы, но и Африки, и части Передней Азии генетически более близки к албанцам, чем Европа в целом.

Нельзя не заметить разительные отличия между генетическими ландшафтами двух соседних генофондов – албанцев (рис. 5.41) и македонцев (рис. 5.36). Это два разных генетических мира, как бы стоящих спиной друг к другу и обращенных один — к северу, а другой — к югу. Лингвистически они также резко различны: хотя и принадлежат к одной индоевропейской семье, но албанский язык стоит особняком ото всех и представляет наследие палеобалканских языков с многочисленными заимствованиями. Генетический ландшафт албанцев не позволяет утверждать, что их генофонд сохранил генетическое наследие иллирийцев, древние корни которых по данным археологии ведут на север, в центральную Европу, а не на юг. Но о чем приведенные карты ясно свидетельствуют, так это о том, что одновременно быть наследниками генофонда иллирийцев и хорваты (рис. 5.38) и албанцы (рис. 5.41) не могут, настолько различны их генофонды: кто-то из них или же и те, и другие не сохранили это наследство Балкан.

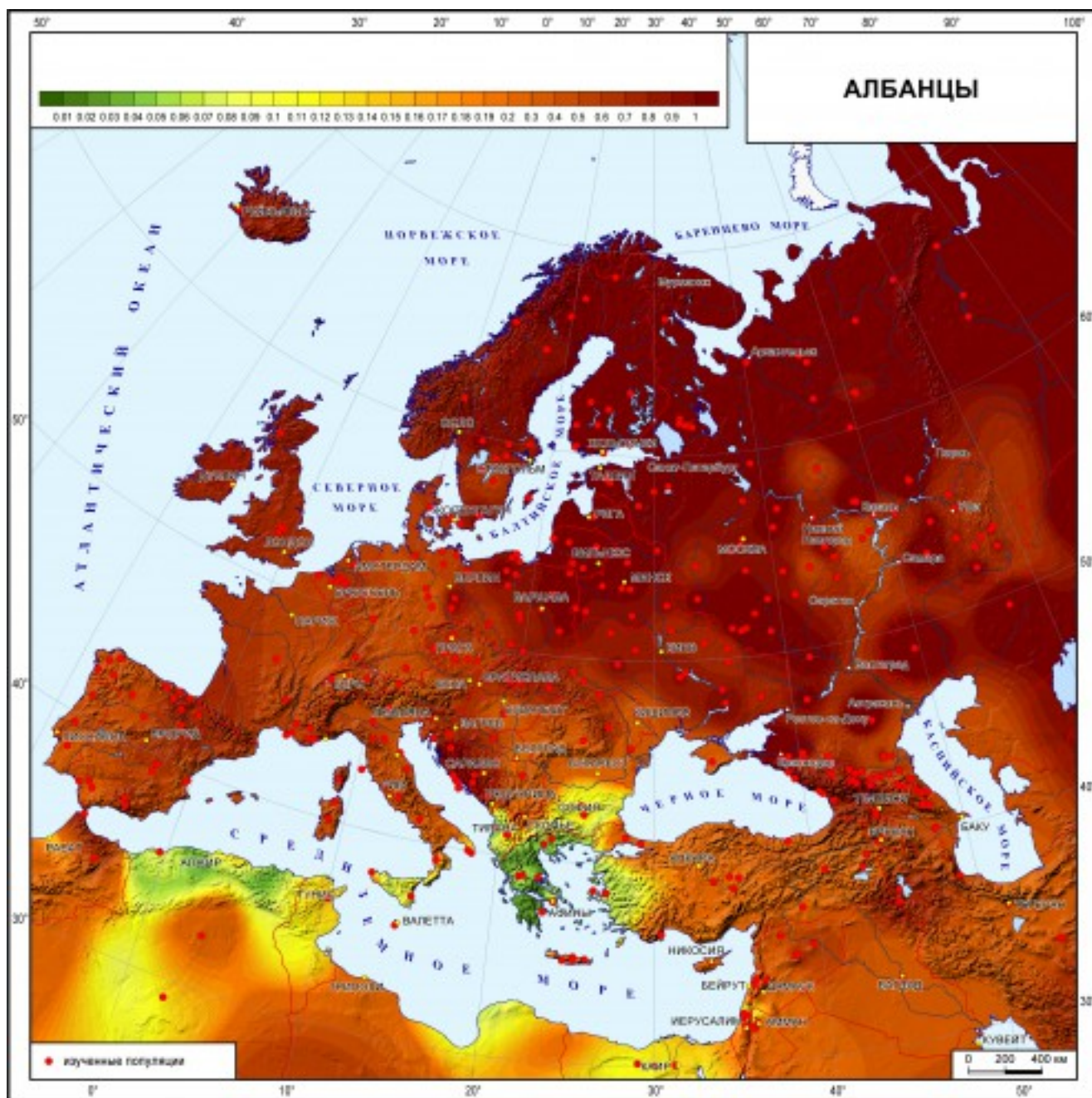


Рис. 5.41. Карта генетических расстояний от албанцев (генетический ландшафт по гаплогруппам Y-хромосомы).

#### КАРТОГРАФИРОВАНИЕ СХОДСТВА С ГЕНОФОНДОМ ШВЕДОВ (рис. 5.42)

Северо-западный край земли — «скандинавский генетический полюс» — представляет карта расстояний от генофонда шведов. Эта карта (рис. 5.42) почти альтернативна предыдущей (рис. 5.41): темно-красные тона максимальных генетических расстояний переместились из Европы как раз на те территории, к которым были генетически близки албанцы. Теперь уже Балканы, Средиземноморье, Передняя Азия, Кавказ и циркумкаспийский регион окрашены в темно-красные тона максимальных генетических отличий, в то время как вся Европа, за исключением южной, является оранжевыми тонами умеренных генетических отличий.

Темно-зеленая зона генетического сходства четко ограничена Скандинавией: шведы и норвежцы являются единым генетическим пластом, близок к ним и генофонд датчан. При этом самый север Скандинавии уже генетически отличен, как и практически все популяции Финляндии. В первой серии карт (раздел 5.1) мы видели, что эти популяции севера Скандинавии генетически очень близки к финнам (рис. 5.9), а также к карелам и вепсам (рис. 5.2), и лишь отчасти — к эстонцам (рис. 5.3).

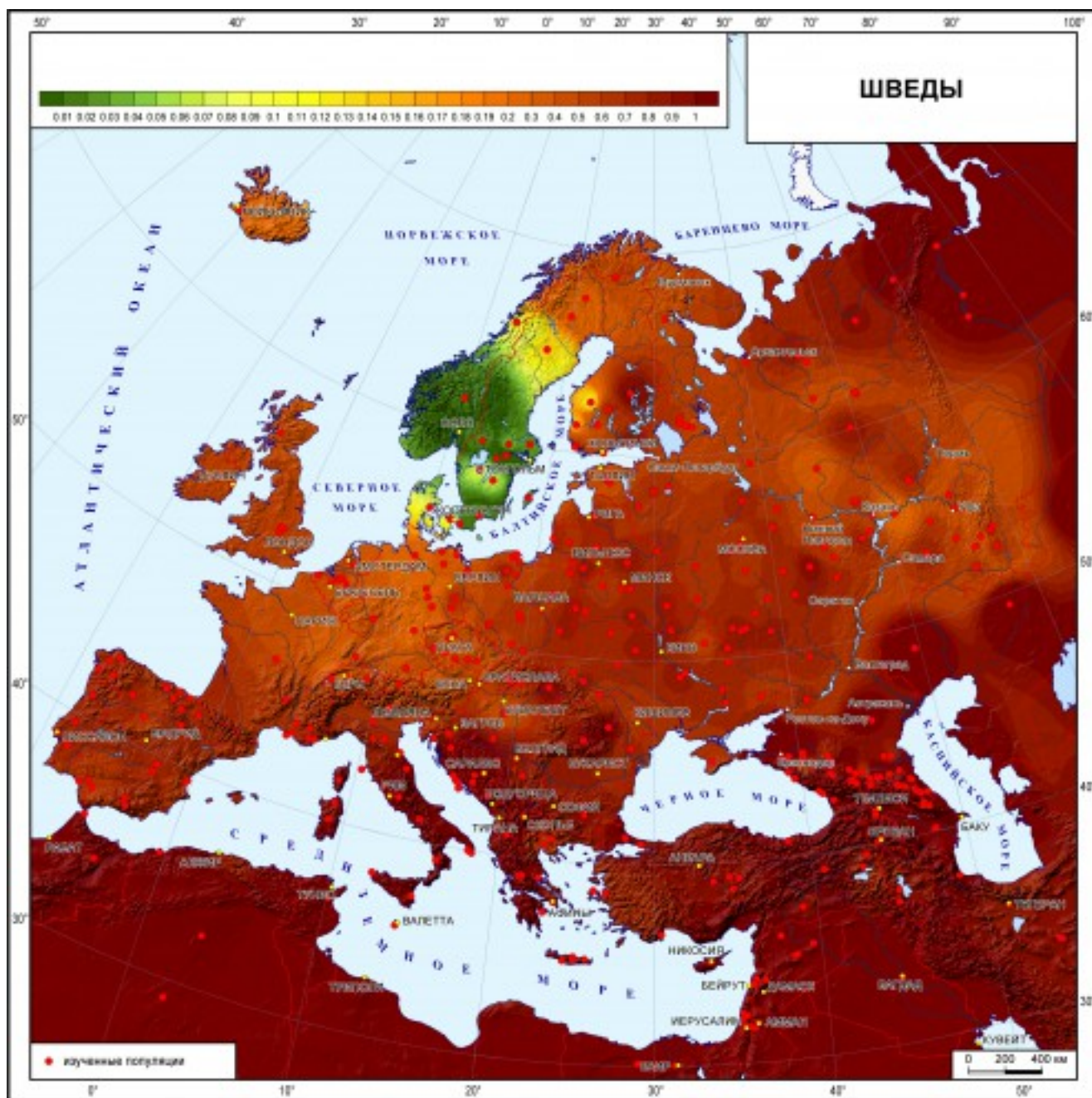


Рис. 5.42. Карта генетических расстояний от шведов (генетический ландшафт по гаплогруппам Y-хромосомы).

### КАРТОГРАФИРОВАНИЕ СХОДСТВА С ГЕНОФОНДОМ НОГАЙЦЕВ (рис. 5.43)

Юго-восточный край европейской земли – «генетический полюс евразийской степи» — представлен генетическим ландшафтом ногайцев. Зеленые тона минимальных генетических расстояний обнаруживаются лишь в популяциях самих ногайцев и у крымских татар (рис. 5.43). Однако желтые тона умеренного генетического сходства тянутся по прикавказским степям от Каспия до Причерноморья и отдельным рукавом поднимаются вдоль нижнего течения Волги.

Было бы слишком большим упрощением считать генетический ландшафт ногайцев просто степным. Ведь обращают на себя внимание желтые тона умеренного генетического сходства ногайцев с населением горных областей Передней Азии – от Анатолии до Иранского нагорья. Не менее впечатляет, что практически вся Центральная и Восточная Европа, Урал, Западная Сибирь окрашены в оранжевые тона умеренных генетических отличий. Можно считать, что генофонд ногайцев впитал в себя столь многие евразийские генетические потоки, что может успешно выступать в качестве одного из эталонов «генетического полюса евразийской степи».

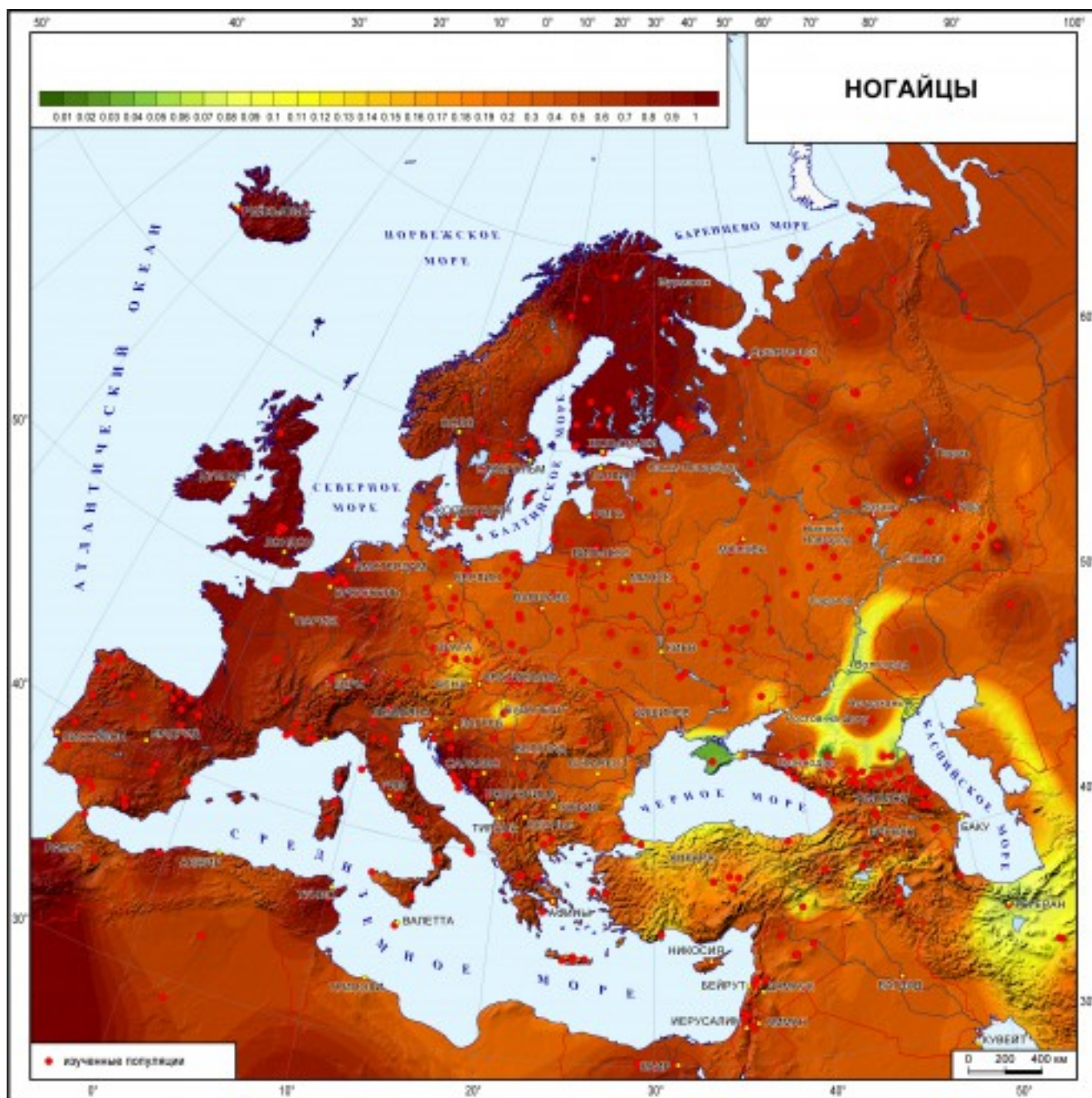


Рис. 5.43. Карта генетических расстояний от ногайцев (генетический ландшафт по гаплогруппам Y-хромосомы).