

## Данные палеогеографии о миграции в Америку

**С использованием данных ретроспективного картирования уровня моря специалисты по палеогеографии обосновывают гипотезу «stepping-stones» – постепенного перемещения мигрирующих из Азии в Северную Америку людей по островам Берингова моря.**

В журнале *Comptes Rendus Geoscience* [опубликовано исследование](#), объясняющее миграцию людей из Азии в Северную Америку с позиций палеогеографии. В этой работе обоснована гипотеза «ступенек» («stepping-stones»), в соответствии с которой мигранты постепенно перемещались с одного острова Берингова моря на другой, пока не достигли американского континента. Исследование проведено американскими специалистами из Канзасского университета в партнерстве с университетами Болоньи и Урбино, Италия.

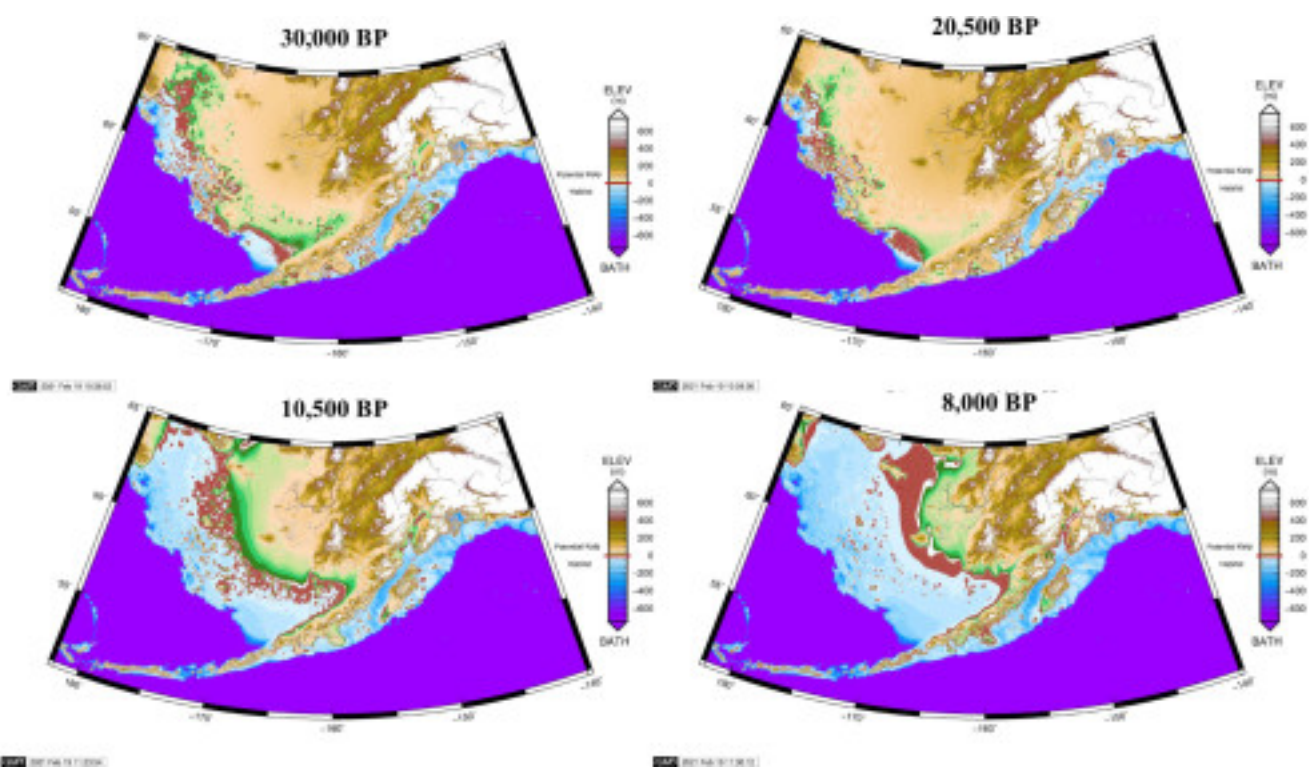
Авторы изучили данные, полученные при ретроспективном картировании уровня моря с учетом изостазии – гидростатически равновесного состояния земной коры. Она подразумевает, что земная кора деформируется в зависимости от степени оледенения, достигавшего максимума 20 500 лет назад. Данные ретроспективного картирования показывают существование географического объекта, который ученые назвали Беринговым переходным архипелагом (Bering Transitory Archipelago), он занимал большую площадь, примыкавшую к Аляске, примерно от 30 000 до 8 000 лет назад.

«Когда мы его увидели, то сразу подумали: «Вау, наверное, именно так и пришли первые американцы! ». И, на самом деле, все, что мы проверили, подтверждает – это похоже на правду», — говорит руководитель работы, профессор географии Канзасского университета Джером Добсон.

Добсон, недавно получивший географическую медаль Каллума Американского географического общества, занимается исследованием «акватерры» — земли, которая неоднократно подвергалась затоплению во время ледниковых периодов позднего плейстоцена. Эти зоны представляют интерес для археологов, изучающих миграции человечества.

С поднятием уровня моря Берингов переходный архипелаг постепенно скрывался под водой, но на поверхности оставались острова. По предположениям ученых, люди перемещались между этими островами на лодках типа каяков, которые они изготавливали из шкур морских зверей. 10 500 лет назад, когда появился Берингов пролив, почти все западные острова оказались под водой. Люди встали перед выбором – возвращаться в Азию или плыть дальше на восток, к оставшимся островам. Вторым путь в конце концов привел их на Аляску.

Добсон подчеркивает, что для подтверждения этой гипотезы необходимы данные подводной археологии, а также объединение усилий специалистов разных областей науки.



Реконструкция Берингии методом Glacial Isostatic Adjustment (GIA) в разные периоды (Dobson et al., 2021)

#### Источник:

[Jerome E. Dobson](#) ; [Giorgio Spada](#) ; [Gaia Galassi](#). The Bering Transitory Archipelago: stepping stones for the first Americans // *Comptes Rendus. Géoscience*, Tome 353 (2021) no. 1, pp. 55-65.

<https://comptes-rendus.academie-sciences.fr/geoscience/articles/10.5802/crgeos.53/>