

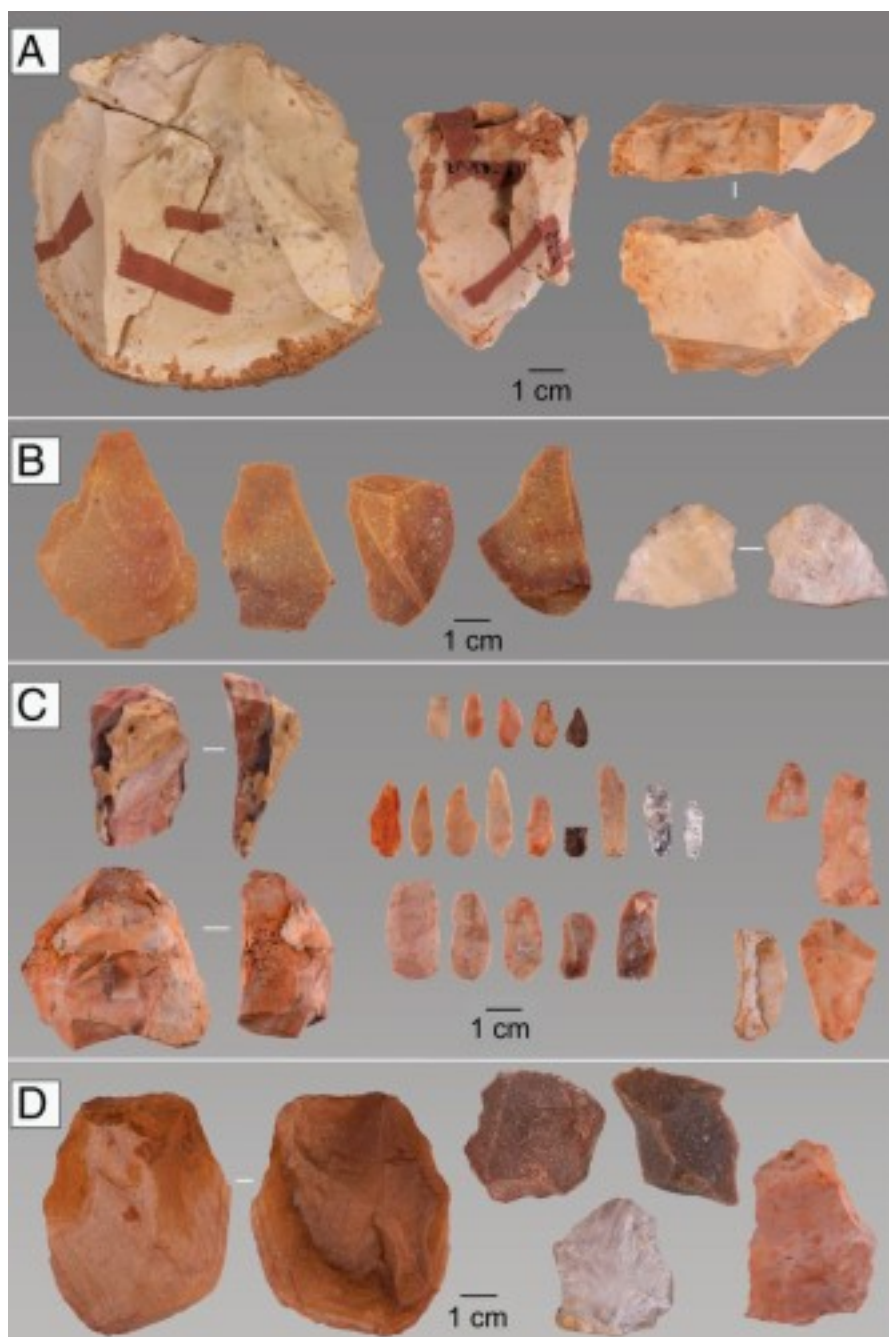
## Современные люди достигли запада Европы на 5000 лет раньше, чем считалось ранее

**Европейские *Homo sapiens*, они же кроманьонцы, проживали на западной оконечности Европы 38-41 тыс. лет назад и, вероятно, взаимодействовали с поздними неандертальцами.**

Археологи обнаружили в пещере Лапа-ду-Пикарейру на атлантическом побережье Португалии каменные орудия, принадлежащие современному человеку. Датировка указала на возраст 38-41 тыс. лет назад, и это самые ранние следы пребывания современного человека на западе Европы. Статья с описанием этого открытия [опубликована в журнале Proceedings of the National Academy of Sciences](#).

Каменные орудия из португальской пещеры были сходными с теми, что ранее находили на местах стоянок современного человека на Восточно-Европейской равнине. Открытие говорит о достаточно быстром продвижении *Homo sapiens*, которые уже через несколько тысячелетий после появления в Европе достигли ее западной окраины.

В пещере было также обнаружено множество костей животных со следами охоты и обработки для приготовления пищи, некоторые кости были расколоты для извлечения костного мозга. Датировку обработанных костей ученые проводили при помощи ускорительной масс-спектрометрии и получили возраст 38-41 тыс. лет. Стратиграфический анализ показал, что датированные обработанные кости и каменные орудия лежат в одних и тех же слоях и, следовательно, относятся к одному и тому же времени.



Каменные орудия из разных слоев пещеры Лапа-ду-Пикарейру (Haws et al. , 2020).

Последние неандертальцы жили в этом месте от 45 до 42 тыс. лет назад, но в соседней пещере найдены доказательства пребывания неандертальцев еще 37 тыс. лет назад. Ученые допускают, что неандертальцы и современные люди в этом регионе могли перекрываться по времени, вступали в конкурентные отношения, а, возможно, и обменивались генами, хотя прямых доказательств контактов нет. Разная технология изготовления орудий исключает культурный обмен. Орудия неандертальцев соответствовали индустрии Леваллуа, а современные люди использовали более совершенную ориньякскую технологию.

По осадочным отложениям в пещере исследователи установили, что в период ее обитания людьми климат стал очень холодным и сухим, так что и неандертальцы, и современные люди, вероятно, столкнулись с немалыми трудностями.

**Источник:**

Jonathan A. Haws et al. The early Aurignacian dispersal of modern humans into westernmost Eurasia // PNAS, September 28, 2020; <https://doi.org/10.1073/pnas.2016062117>