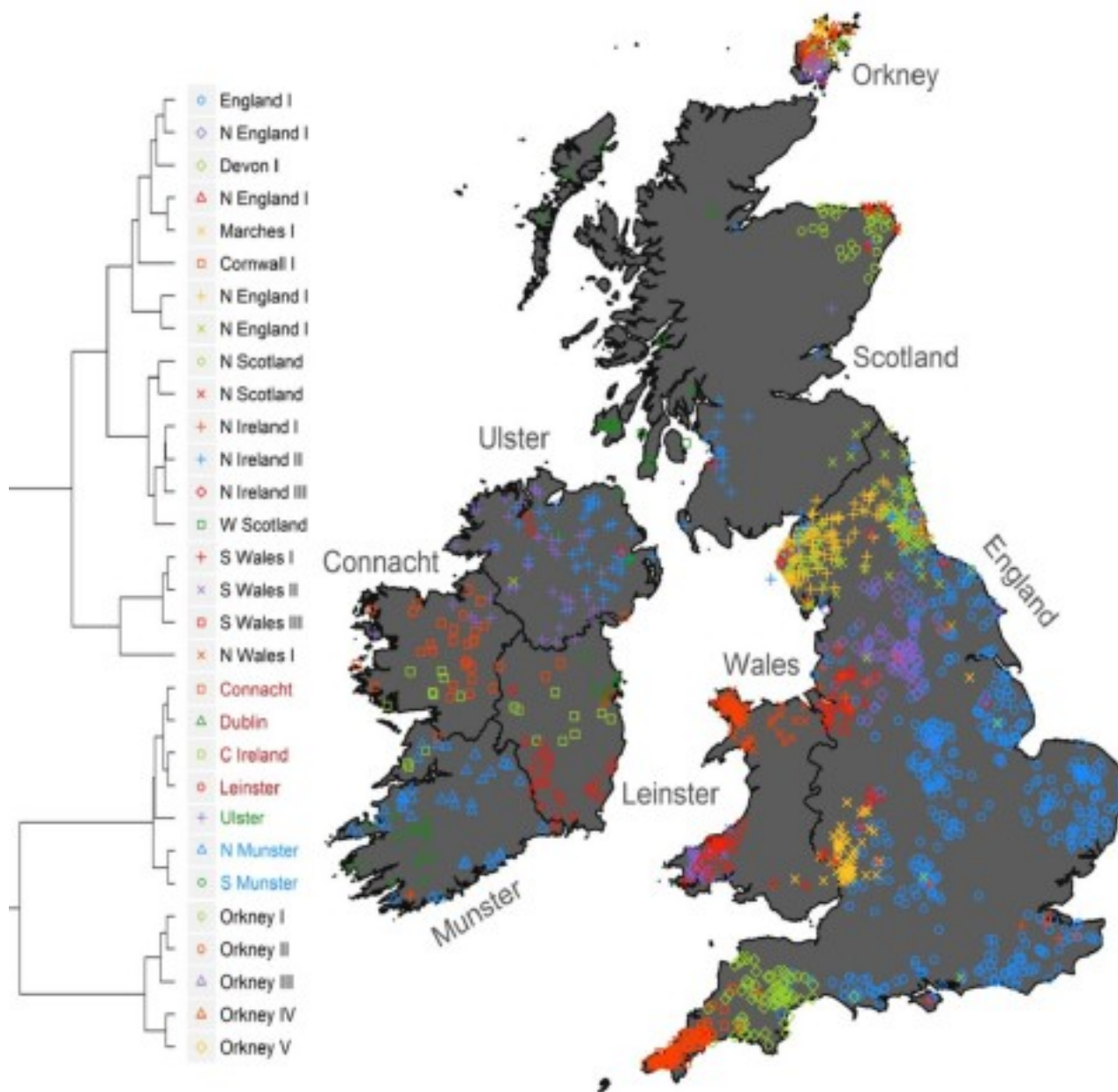


Генетическая карта Ирландии

Генетическая структура населения Ирландии отражает границы исторических провинций и исторические события.

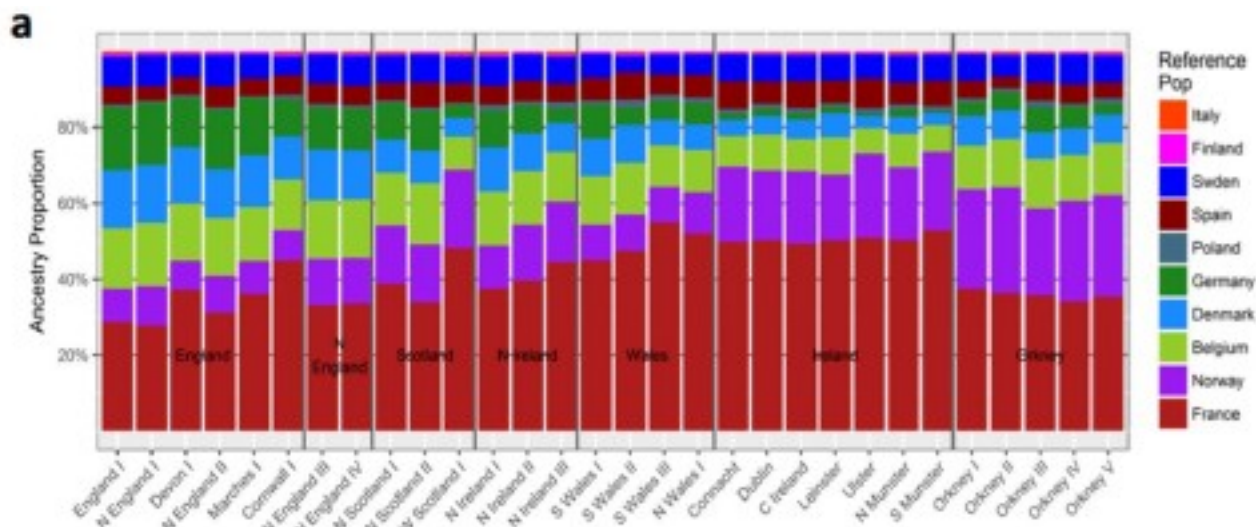
Для построения генетической карты Ирландии специалисты изучили 194 генома современных ирландцев в комбинации с геномами других популяций Британских островов (англичане, шотландцы, Уэльс, Оркни). Статья с результатами этой работы [опубликована в журнале Scientific Reports](#).

Анализ проводили по маркерам однонуклеотидного полиморфизма (SNP) в масштабе всего генома, то есть по полногеномной панели SNP маркеров. Результаты показали, что популяция ирландцев делится на 10 генетических кластеров, разделенных также географически. Семь из них расположились на отдельной ирландской ветви филогенетического дерева и соседствуют с ветвью Оркни, авторы определяют их как чисто ирландские, или гэльские, кластеры. Три других (кластеры Северной Ирландии) расположены на ветви других британских популяций (см. рисунок).



Филогенетическое дерево, показывающее 30 генетических кластеров популяций Британских островов (слева), построенное по программе *fneStructure* по геномным данным о 2103 индивидах. Карта справа показывает географическое расположение генетических кластеров.

С использованием метода ADMIXTURE каждую из изученных британских популяций представили как смесь предковых компонентов различных популяций Европы.



Популяции Британских островов как смесь генетических компонентов других европейских популяций (метод ADMIXTURE).

Если посмотреть на ирландцев, то видно, что в семи «гэльских» кластерах преобладает французский генетический компонент (собственно, как и в остальных британских популяциях), на втором месте – норвежский. В Северной Ирландии уменьшается доля французского и увеличивается доля германского компонентов.

Авторы делают вывод, что генетическая структура Ирландии хорошо соотносится с историческим и границами ирландских провинций. Они обнаруживают в ней отражение двух источников исторических генетических потоков: один связан с набегами скандинавских викингов, другой – с английской колонизацией Северной Ирландии.

Источник:

The Irish DNA Atlas: Revealing Fine-Scale Population Structure and History within Ireland

Edmund Gilbert et al.

Scientific Reports 7, Article number: 17199 (2017)

doi:10.1038/s41598-017-17124-4

[Статья в свободном доступе.](#)